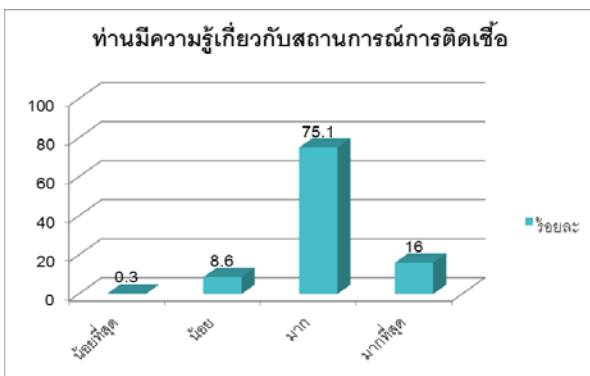


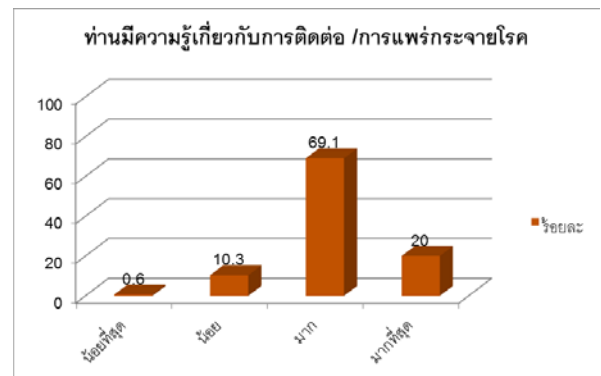
## รายงานการวิเคราะห์โรคติดเชื้อไวรัสโคโรนา 2019 (COVID-19)

จากการสำรวจเกี่ยวกับโรคติดเชื้อไวรัสโคโรนา 2019 (COVID-19) มีผู้ตอบแบบสอบถาม จำนวน 350 คน ส่วนใหญ่บุคลากรเป็นข้าราชการ จำนวน 186 คน (ร้อยละ 53.1) พนักงานราชการ จำนวน 104 คน (ร้อยละ 29.7) ลูกจ้างประจำ จำนวน 45 คน (ร้อยละ 12.9) และพนักงานอื่นๆ จำนวน 15 คน (ร้อยละ 4.3) ตามลำดับ เมื่อจำแนกส่วนใหญ่เป็นเพศหญิง จำนวน 288 คน (ร้อยละ 82.3) เพศชาย จำนวน 62 คน (ร้อยละ 17.7)

และเมื่อสอบถามว่าท่านมีความรู้เกี่ยวกับสถานการณ์การติดเชื้อระดับใด ส่วนใหญ่มีความรู้ระดับมาก จำนวน 263 คน (ร้อยละ 75.1) รองลงระดับมากที่สุด จำนวน 56 คน (ร้อยละ 16) ส่วนความรู้เกี่ยวกับการติดต่อ/การแพร่กระจายโรค ส่วนใหญ่มีความรู้ระดับมาก จำนวน 242 คน (ร้อยละ 69.1) รองลงมาระดับมากที่สุด จำนวน 70 คน (ร้อยละ 20)

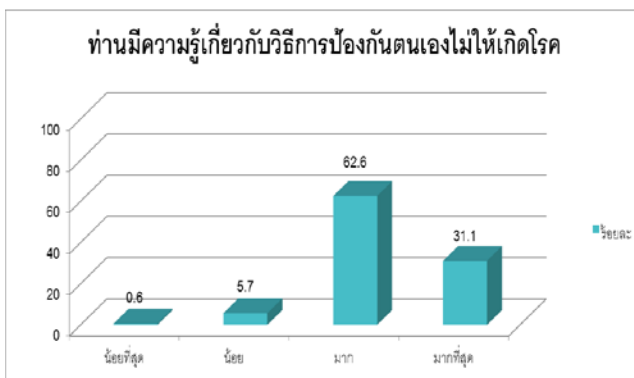


แผนภูมิที่ 1 ร้อยความรู้เกี่ยวกับสถานการณ์การติดเชื้อ

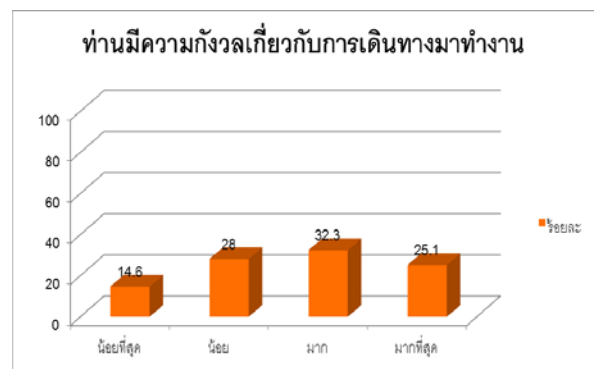


แผนภูมิที่ 2 ร้อยละความรู้เกี่ยวกับการติดต่อ/การแพร่กระจายโรค

ส่วนมีความรู้เกี่ยวกับวิธีการป้องกันตนเองไม่ให้เกิดโรค ส่วนใหญ่มีความรู้ระดับมาก จำนวน 219 คน (ร้อยละ 62.6) รองลงมาระดับมากที่สุด จำนวน 109 คน (ร้อยละ 31.1) ส่วนความกังวลเกี่ยวกับการเดินทางมาทำงาน ส่วนใหญ่มีความกังวลมาก จำนวน 113 คน (ร้อยละ 32.3) รองลงมาความกังวลน้อย จำนวน 98 คน (ร้อยละ 28)



แผนภูมิที่ 3 ร้อยความรู้เกี่ยวกับวิธีการป้องกันตนเองไม่ให้เกิดโรค

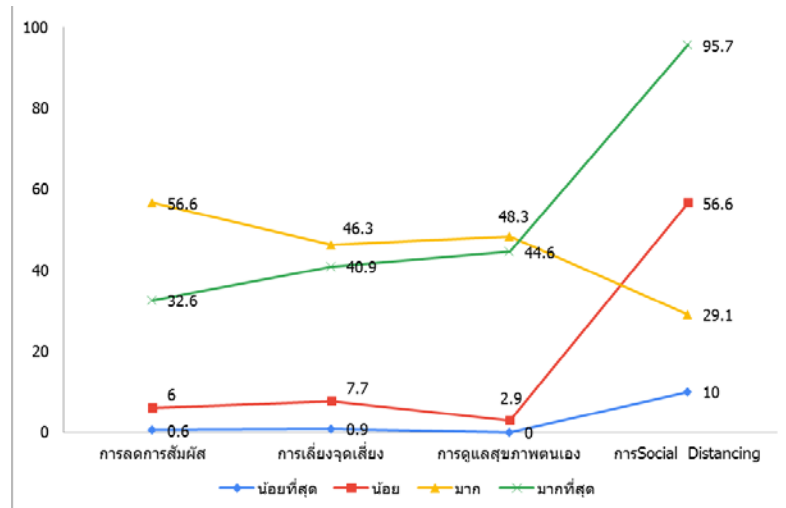


แผนภูมิที่ 4 ร้อยละของความกังวลเกี่ยวกับการเดินทางมาทำงาน

ส่วนความกังวลเกี่ยวกับสภาพแวดล้อมในที่พักอาศัยของท่าน ส่วนใหญ่มีความกังวลน้อย จำนวน 134 คน (ร้อยละ 38.3) รองลงมาความกังวลมาก จำนวน 117 คน (ร้อยละ 33.4) ส่วนความกังวลเกี่ยวกับสภาพแวดล้อมที่ทำงาน ส่วนใหญ่มีความกังวลมาก จำนวน 148 คน (ร้อยละ 42.3) รองลงมาความกังวลน้อย จำนวน 92 คน (ร้อยละ 26.3)

ส่วนการปฏิบัติตน ด้านการลดการสัมผัสอยู่ที่ระดับมาก จำนวน 198 คน (ร้อยละ 56.6) ด้านการเลี่ยงจุดเสี่ยงอยู่ที่ระดับมาก จำนวน 162 คน (ร้อยละ 46.3) ด้านการดูแลสุขภาพตนเองอยู่ที่ระดับมาก จำนวน 169 คน (ร้อยละ 48.3) ด้านการSocial Distancingอยู่ที่ระดับมาก จำนวน 198 คน (ร้อยละ 56.6)

ส่วนความรู้สึกกังวล ไม่สบายใจกับการที่ต้องออกไปนอกบ้าน ส่วนใหญ่มีความรู้สึกกังวลเป็นประจำ จำนวน 181 คน (ร้อยละ 51.7) รองลงมาปานกลาง จำนวน 133 คน (ร้อยละ 38) ส่วนความรู้สึกกังวลในการเตรียมตัวเพื่อป้องกันการติดเชื้อไวรัสโคโรนา 2019 ส่วนใหญ่มีความรู้สึกกังวลปานกลาง จำนวน 171 คน (ร้อยละ 48.9) รองลงมาประจำ จำนวน 101 คน (ร้อยละ 28.9)



แผนภูมิที่ 5 ร้อยละการปฏิบัติตนของบุคลากร

ส่วนท่านนอนไม่หลับ/หรือมีปัญหาการนอน เพราะคิดเกี่ยวกับเชื้อไวรัสโคโรนา ส่วนใหญ่ไม่มีปัญหาการนอน จำนวน 170 คน (ร้อยละ 48.6) รองลงมาปานกลาง จำนวน 108 คน (ร้อยละ 30.9) ส่วนเชื้อไวรัสโคโรนา 2019 ส่งผลต่อการดำเนินชีวิตประจำวันของท่าน ส่วนใหญ่ส่งผลเป็นประจำ จำนวน 223 คน (ร้อยละ 63.7) รองลงมาปานกลาง จำนวน 96 คน (ร้อยละ 27.4) ส่วนท่านมีโอกาสติดเชื้อไวรัสโคโรนามากเพียงใด ส่วนใหญ่โอกาสติดเชื้อระดับปานกลาง จำนวน 195 คน (ร้อยละ 55.7) รองลงมาเป็นประจำ จำนวน 94 คน (ร้อยละ 26.9)

จากผลการวิเคราะห์ดังกล่าวข้างต้นควรสื่อสาร เผยแพร่ความรู้ให้กับบุคลากรบางส่วนที่ยังมีความรู้ น้อยเกี่ยวกับสถานการณ์ การติดต่อ/การแพร่กระจาย การป้องกันและการปฏิบัติตนอย่างไรไม่ให้ติดเชื้อไวรัสโคโรนา 2019 และเพื่อลดความกังวล/โอกาสในการติดเชื้อมีมาตรการ Social Distancing ลดความหนาแน่น ต้องมีการปรับเปลี่ยนพฤติกรรมในการดำเนินชีวิตของตนเองด้วย รวมทั้งควรมีการกำกับ ติดตามอย่างต่อเนื่องด้วย ดังนั้นจึงกำหนดข้อเสนอเชิงนโยบายและมาตรการดังนี้

### ข้อเสนอเชิงนโยบาย

ลดความเสี่ยงและป้องกันการติดเชื้อ COVID-19

### มาตรการที่กำหนด

1. การเฝ้าระวัง ลดความเสี่ยงและป้องกันการติดเชื้อ
2. ส่งเสริม สื่อสาร สร้างความเข้าใจ
3. การกำกับ ติดตาม อย่างต่อเนื่อง